



# ଜଗନ୍ନାଥ ଏକ୍ସପ୍ରେସ୍

JAGANNATH EXPRESS

RNI Regn No- ODIODI/2014/57766.



ବର୍ଷ- ୧୧ ସଂଖ୍ୟା-୧୩୩ ଭୁବନେଶ୍ୱର ଶନିବାର, ଜାନୁୟାରୀ ୨୫.୨୦୧୫

ପୃଷ୍ଠା - ୮ ମୂଲ୍ୟ : ୨.୦୦/-

Vol.11 . No.133 Bhubaneswar, Saturday, January 25, 2025

## ଜାନୁଆରୀରୁ ତରାଇଲାଣି ଖରା



ଭୁବନେଶ୍ୱର, ୨୪/୧: ଜାନୁଆରୀରୁ ତରାଇଲାଣି ଖରା ତାତି । ସକାଳୁ ଚାଏଁ ଚାଏଁ ଖରା ଆରମ୍ଭ ହୋଇଯାଇଛି । ଦିନ ଦିପ୍ରହରରେ ପ୍ରବଳ ଖରା ଅନୁଭୂତ ହେଉଛି । ଗତ ୨-୩ ଦିନ ହେବ ରାଜ୍ୟରେ ଏଭଳି ଖରା ଅନୁଭୂତ ହେଉଥିବା ବେଳେ ବୁଧବାର ଏକାଧିକ ସହରରେ ତାପମାତ୍ରା ୩୫ ଡିଗ୍ରୀ ନିକଟତର ହୋଇଛି । ପାରଳାଖେମୁଣ୍ଡିରେ ରାଜ୍ୟର ସର୍ବାଧିକ ତାପମାତ୍ରା ରେକର୍ଡ ହୋଇଥିବା ବେଳେ ଏଠାରେ ତାପମାତ୍ରା ୩୫.୨ ଡିଗ୍ରୀ ରେକର୍ଡ କରାଯାଇଛି । ସେହିପରି ସୁନ୍ଦରଗଡ଼ରେ ୩୩.୫, କୋରାପୁଟ ୩୩.୨, ଝାରସୁଗୁଡ଼ା ଓ ବରଗଡ଼ରେ ତାପମାତ୍ରା ୩୩ ଡିଗ୍ରୀ ଲେଖାଏଁ ରେକର୍ଡ ହୋଇଛି । ଏହା ବ୍ୟତୀତ ମୋଟ ୨୯ ଟି ସହରରେ ତାପମାତ୍ରା ୩୦ ଡିଗ୍ରୀ କିମ୍ବା ସହାଠାରୁ ତାପମାତ୍ରା ଅଧିକ ରହିଛି । ଭୁବନେଶ୍ୱରରେ ତାପମାତ୍ରା ୩୧.୯ ଡିଗ୍ରୀ ରେକର୍ଡ ହୋଇଛି । ତେବେ ଏହି ତାତି ସହ କୋରାପୁଟରେ ଜାନୁଆରୀ ମାସର ତାତି ସର୍ବନୀଚ୍ଚ ରେକର୍ଡ ଭାଙ୍ଗିଛି । ୨୦୦୯ ଜାନୁଆରୀ ୩୦ରେ କୋରାପୁଟରେ ତାପମାତ୍ରା ୩୨.୬ ଡିଗ୍ରୀ କରାଯାଇଥିଲା, ଯାହାକି ଆଜିର ୩୩.୨ ଡିଗ୍ରୀ ତାପମାତ୍ରା ଏହି ରେକର୍ଡ ଭାଙ୍ଗିଛି । ପାଣିପାଗ ବିଜ୍ଞାନୀ ଉପାଖକର ଦାବକ ପ୍ରତ୍ୟକ୍ଷ ଅନୁଯାୟୀ, ଓଡ଼ିଶା ଉପରେ ଏବେ ଗୋଟିଏ ଗୁରୁତ୍ୱପୂର୍ଣ୍ଣ ବନ୍ଧ ସୃଷ୍ଟି ହେଉଛି । ଏହାଦ୍ୱାରା କିଛି ଦିନ ହେବ ରାଜ୍ୟକୁ ପ୍ରକାଶିତ ହେଉଥିବା ଶୁଷ୍କ ଓ ଥଣ୍ଡା ବାୟୁ ଆସି ନ ଥିବାରୁ ଆକାଶ ନିର୍ମଳ ରହିବା ସହ ପୃଥିବୀ ଉପରେ ସିଧାସଳଖ ସୂର୍ଯ୍ୟକିରଣ ପଡ଼ୁଛି । ଏଥିପାଇଁ ଖରାଟିଆ ପାଗ ସହ ତାପମାତ୍ରା ଅଧିକ ରହୁଛି । ଏହି ସ୍ଥିତି ପ୍ରାୟ ୨୫ ତାରିଖ ପର୍ଯ୍ୟନ୍ତ ଜାରି ରହିବାର ସମ୍ଭାବନା ଥିବା ବେଳେ ଭୋଗ ସମୟରେ ଅନେକ ସ୍ଥାନରେ ଘନ କୁହୁଡ଼ି ଆଶଙ୍କା କରାଯାଉଛି ।

## ଅସୁରକ୍ଷିତ ରାଜଧାନୀ ଅପରାଧୀଙ୍କ ଆଡ଼କରାଜ

### ରାଜଧାନୀରେ ବିଲ୍ଡରଙ୍କୁ ଗୁଳିମାଡ଼, ଖାଲି ଖୋଜା ଧରି ଅପରାଧୀଙ୍କୁ ଖୋଜୁଛି ପୁଲିସ

ଭୁବନେଶ୍ୱର, ୨୪/୧: ଦିନକୁ ଦିନ ଅସୁରକ୍ଷିତ ହେଉଛି ରାଜଧାନୀ । ନିକଟରେ ପ୍ରବାସୀ ଭାରତୀୟ ଦିବସ ପାଇଁ ପୁଲିସ ଛାଉଣୀ ମଧ୍ୟରେ ଥିବା ସହରର ରାଜପଥରେ ସଫେଜ କର୍ମଚାରୀ ସଂଘ ନେତାଙ୍କ ମୁଣ୍ଡ ଖାଦି ହତ୍ୟା କରାଗଲା । ଏହି ଘଟଣାକୁ ଦୁଇ ସପ୍ତାହ ଯାଇନାହିଁ, ଜନଗହଳିପୂର୍ଣ୍ଣ ବିଜେପି ନଗର ଅଞ୍ଚଳରେ ଆତଙ୍କରାଜ ପୃଷ୍ଠି କରିଛନ୍ତି ଅପରାଧୀ । ଜଣେ ବିଲ୍ଡର ଗୁଳିମାଡ଼ରେ ଆହତ ହୋଇଛନ୍ତି । ତାଙ୍କ ଜଣ୍ଡ ଓ ହାତରେ ହୋଇଛନ୍ତି । ତାଙ୍କ ବାଣିଜ୍ୟକୁ ବୁଲାଇଛନ୍ତି । ତେବେ ଗୁଳିମାଡ଼ ଖବର ପାଇ ପୁଲିସ ପହଞ୍ଚିବା ପୂର୍ବରୁ ସମସ୍ତ ବିଲ୍ଡର ଚିକିତ୍ସା ପାଇଁ ଏକ ଡାକ୍ତରଖାନାକୁ ଚିକିତ୍ସା ପାଇଁ ଚାଲି ଯାଇଥିବା ସୂଚନା ମିଳିଛି । ଘଟଣାସ୍ଥଳକୁ ପୁଲିସ ଗୁଲିମାଡ଼ ଖୋଜା ଓ ରକ୍ତର ନମୁନା ନେଇ ଖାଲି ହାତରେ ଫେରିଛି । କେଉଁ ବିଲ୍ଡରଙ୍କୁ ଗୁଳିମାଡ଼ ହୋଇଛି, କିଏ ଗୁଳିମାଡ଼ କରିଛି ସେ ସମ୍ପର୍କରେ ପୁଲିସ କିଛି ଖବର ନାହିଁ । ସୂଚନା ଅନୁସାରେ ବିଜେପି ନଗର ଅଞ୍ଚଳରେ ରହୁଥିବା ଜଣେ ବିଲ୍ଡରଙ୍କ ସହ କିଛି ବ୍ୟକ୍ତିଙ୍କର ଟଙ୍କା ନେଣଦେଣ ଥିଲା । ସେହି ବ୍ୟକ୍ତିମାନଙ୍କଠାରୁ ବିଲ୍ଡର ଜଣକ ଟଙ୍କା ନେଇଥିଲେ ଓ ସେମାନଙ୍କୁ ଘର ଯୋଗାଇ ଦେବାକୁ କହିଥିଲେ । ମାତ୍ର ନିଜ କଥା ସେ ରଖି ପାରି ନ ଥିଲେ ଓ ଘର ବା ଜମି ଯୋଗାଇ ଦେଇ ନ ଥିଲେ । ଏହାକୁ ନେଇ ସେମାନଙ୍କ ମଧ୍ୟରେ ବିବାଦ ସୃଷ୍ଟି ହୋଇଥିଲା । ଆଜି ଅପରାଧରେ ଟଙ୍କା ନେଇଥିବା ବ୍ୟକ୍ତିମାନେ ସମସ୍ତ ବିଲ୍ଡରଙ୍କୁ ଘରଖାରେ ଆପୋଷ ସମାଧାନ ପାଇଁ ଡାକିଥିଲେ । ମାତ୍ର ସେଠାରେ କଥାବାର୍ତ୍ତା ସମୟରେ ଉଭୟଙ୍କ ମଧ୍ୟରେ ଯୁକ୍ତିତର୍କ ହୋଇଥିଲା । ଏଥିରେ କ୍ରୋଧାନ୍ୱିତ ହୋଇ ସମସ୍ତ ବ୍ୟକ୍ତିମାନେ ସମସ୍ତ ବିଲ୍ଡରଙ୍କ ଗୋଡ଼କୁ ଲାଷ୍ୟ କରି



ଗୁଳିମାଡ଼ କରିଥିଲେ । ଗୋଟିଏ ଗୁଳି ଟାଙ୍କ ଜଣ୍ଡରେ ବାଜିଥିଲା । ଏହି ସମୟରେ ବିଲ୍ଡରଙ୍କ ଜଣେ ସହଯୋଗୀ ବିରୋଧ କରିବାରୁ ଟାଙ୍କ ଉପରକୁ ମଧ୍ୟ ଅଭିଯୁକ୍ତମାନେ ଗୁଳି ଚଳାଇଥିଲେ । ସେମାନେ ଆହତ ହୋଇ ପଡ଼ି ଥିବାବେଳେ ଅଭିଯୁକ୍ତମାନେ ଫେରାର ହୋଇ ଯାଇଥିଲେ । ଖବର ପାଇ ବିଲ୍ଡରଙ୍କ ସହଯୋଗୀମାନେ

ଘଟଣାସ୍ଥଳକୁ ସେମାନଙ୍କୁ କଟକ ରୋଡ଼ସ୍ଥିତ ଏକ ଡାକ୍ତରଖାନାରେ ଚିକିତ୍ସା ପାଇଁ ଭର୍ତ୍ତି କରିଥିଲେ । ମାତ୍ର ସେଠାରେ ଆଇସିୟୁ ବ୍ୟବସ୍ଥା ନ ଥିବାରୁ ଗୁଳିବିଧ ଅବସ୍ଥାରେ ସମସ୍ତ ବିଲ୍ଡରଙ୍କୁ ସେମାନେ ଅନ୍ୟତ୍ର ଚିକିତ୍ସା ପାଇଁ ନେଇ ଯାଇଥିଲେ । ଅନ୍ୟପକ୍ଷରେ ପୁଲିସ ଗୁଳିମାଡ଼ ସମ୍ପର୍କରେ ଖବର ପାଇ ଘଟଣାସ୍ଥଳରେ ପହଞ୍ଚିଥିଲେ ହେଁ କାହାରିକୁ ପାଇ ନ ଥିଲା । ଘଟଣାସ୍ଥଳକୁ ଖାଲି ଖୋଜା ଓ ରକ୍ତ ନମୁନା ସଂଗ୍ରହ କରି ଅପରାଧୀ ଏବଂ ଆହତଙ୍କ ସମ୍ଭାନ୍ଧ କରିଥିଲା । ସିପିଟିଭି ଫୁଟେଜ୍ ଯାଞ୍ଚ କରି ଆହତଙ୍କ ଚିହ୍ନଟ କରି ପୁଲିସ ସେମାନଙ୍କୁ ଠାବ କରିଥିବା ଜଣାପଡ଼ିଛି । ସେହିପରି ଗୁଳିମାଡ଼ ଘଟିଥିବା ଅଞ୍ଚଳରେ ସିପିଟିଭି ଫୁଟେଜ୍ ସଂଗ୍ରହ ସହ ଲୋକମାନଙ୍କଠାରୁ ତଥ୍ୟ ସଂଗ୍ରହ କରୁଛି । ଏ ସମ୍ପର୍କରେ ଆନରେ କୌଣସି ଆଭିଯୋଗ ହୋଇ ନାହିଁ ।

## ଲୋକଙ୍କ ନିଦ ହଜାଇଛି ସୁନା ଦର

ଭୁବନେଶ୍ୱର, ୨୪/୧: ସୁନା ଦରରେ ଲାଗିଛି ନିଆଁ । ବିବାହ ଋତୁରେ ଅହେତୁକ ଭାବେ ସୁନା ଦର ବୃଦ୍ଧି ସାଧାରଣ ଲୋକଙ୍କ ଚିନ୍ତାର ବିଷୟ ହୋଇପଡ଼ିଛି । ଭୁବନେଶ୍ୱରରେ ୨୪ କ୍ୟାରେଟର ସୁନା ଦାମ ୮୨ ହଜାର ଟପିଥିବା ବେଳେ ୨୨ କ୍ୟାରେଟର ସୁନା ଦାମ ୧୦ ଗ୍ରାମ ପଛା ଦର ୭୫ ହଜାର ଟପିଛି । ଆନ୍ତର୍ଜାତୀୟ ସ୍ତରରେ ମଧ୍ୟ ସୁନା ଦରରେ ବୃଦ୍ଧି ଦେଖିବାକୁ ମିଳିଛି । ତେଣୁ ଲୋକମାନଙ୍କୁ ଟ୍ରମ୍ପ ଆମେରିକା ରାଷ୍ଟ୍ରପତି ଭାବେ ଶପଥ ନେବା ପରେ ସୁନା ଦରରେ ନିବେଶ ପାଇଁ ଲୋକେ ଆଗ୍ରହ ପ୍ରକାଶ କରିଛନ୍ତି । ଟ୍ରମ୍ପଙ୍କ ବିଜୟ ନିଶ୍ଚିତ ଅର୍ଥନୀତିରେ ଅସ୍ଥିରତା ସୃଷ୍ଟି କରିବା ଆଶଙ୍କା କରି ଅଧିକାରୀ ଲୋକ ଏବେ ସୁନାରେ ନିବେଶ କରୁଛନ୍ତି । ଅର୍ଥନୀତିରେ ଅସ୍ଥିରତା ବେଳେ ସୁନାରେ ନିବେଶ ବେଶ ପ୍ରାଣକ୍ଷିପ୍ତ । ସେହିଭଳି ତଳାର ଦୁର୍ବଳ ହେବା ମଧ୍ୟ ସୁନା ଦର ବୃଦ୍ଧି ପଛର ଅନ୍ୟ ଏକ କାରଣ । ବିବାହ ଋତୁରେ ସୁନା ଦର ବୃଦ୍ଧି ଏବେ ସାଧାରଣ ଲୋକଙ୍କ ନିଦ ଉଡ଼ାଇଛି ।



ଭୁବନେଶ୍ୱର, ୨୪/୧: ଭୁବନେଶ୍ୱର ଉପକଣ୍ଠ ଅଞ୍ଚଳରେ ସୁନା ଦର ବୃଦ୍ଧି ସାଧାରଣ ଲୋକଙ୍କ ଚିନ୍ତାର ବିଷୟ ହୋଇପଡ଼ିଛି । ଭୁବନେଶ୍ୱରରେ ୨୪ କ୍ୟାରେଟର ସୁନା ଦାମ ୮୨ ହଜାର ଟପିଥିବା ବେଳେ ୨୨ କ୍ୟାରେଟର ସୁନା ଦାମ ୧୦ ଗ୍ରାମ ପଛା ଦର ୭୫ ହଜାର ଟପିଛି ।

## ବିଶୁକୁ ହଜିତା ଟିକା ଯୋଗାଇବ ଓଡ଼ିଶା

ଭୁବନେଶ୍ୱର, ୨୪/୧: ଭୁବନେଶ୍ୱର ଉପକଣ୍ଠ ଅଞ୍ଚଳରେ ସୁନା ଦର ବୃଦ୍ଧି ସାଧାରଣ ଲୋକଙ୍କ ଚିନ୍ତାର ବିଷୟ ହୋଇପଡ଼ିଛି । ଭୁବନେଶ୍ୱରରେ ୨୪ କ୍ୟାରେଟର ସୁନା ଦାମ ୮୨ ହଜାର ଟପିଥିବା ବେଳେ ୨୨ କ୍ୟାରେଟର ସୁନା ଦାମ ୧୦ ଗ୍ରାମ ପଛା ଦର ୭୫ ହଜାର ଟପିଛି । ଆନ୍ତର୍ଜାତୀୟ ସ୍ତରରେ ମଧ୍ୟ ସୁନା ଦରରେ ବୃଦ୍ଧି ଦେଖିବାକୁ ମିଳିଛି । ତେଣୁ ଲୋକମାନଙ୍କୁ ଟ୍ରମ୍ପ ଆମେରିକା ରାଷ୍ଟ୍ରପତି ଭାବେ ଶପଥ ନେବା ପରେ ସୁନା ଦରରେ ନିବେଶ ପାଇଁ ଲୋକେ ଆଗ୍ରହ ପ୍ରକାଶ କରିଛନ୍ତି । ଅର୍ଥନୀତିରେ ଅସ୍ଥିରତା ସୃଷ୍ଟି କରିବା ଆଶଙ୍କା କରି ଅଧିକାରୀ ଲୋକ ଏବେ ସୁନାରେ ନିବେଶ କରୁଛନ୍ତି । ଅର୍ଥନୀତିରେ ଅସ୍ଥିରତା ବେଳେ ସୁନାରେ ନିବେଶ ବେଶ ପ୍ରାଣକ୍ଷିପ୍ତ । ସେହିଭଳି ତଳାର ଦୁର୍ବଳ ହେବା ମଧ୍ୟ ସୁନା ଦର ବୃଦ୍ଧି ପଛର ଅନ୍ୟ ଏକ କାରଣ । ବିବାହ ଋତୁରେ ସୁନା ଦର ବୃଦ୍ଧି ଏବେ ସାଧାରଣ ଲୋକଙ୍କ ନିଦ ଉଡ଼ାଇଛି ।

## ଫେବୃଆରୀ ୫ରୁ ଟିକେଟ୍ ବିକ୍ରି

ଭୁବନେଶ୍ୱର, ୨୪/୧: ଫେବୃଆରୀ ୯ରେ ପୁଲିସ୍ ବାଉଁଶବାଟୀ । ଏହି ହାସିଦି ବାଉଁଶବାଟୀ ଷାଡ଼ିଅପରେ ଖେଳାୟିତ ଭାବେ ବନାମ ଜଳଖଣ୍ଡ ବ୍ୟବହାରୀଙ୍କ ମଧ୍ୟରେ ଏନେଇ ଷାଡ଼ିଅପରେ ଆଜି ପ୍ରସ୍ତୁତି ବୈଠକ ଅନୁଷ୍ଠିତ ହୋଇଛି । ରାଜ୍ୟ କ୍ରୀଡ଼ା ବିଭାଗ ଓ ଓଡ଼ିଶା କ୍ରିକେଟ୍ ସଂଘଙ୍କ ମଧ୍ୟରେ ଏହି ବୈଠକରେ ଅନେକ ଗୁରୁତ୍ୱପୂର୍ଣ୍ଣ ନିଷ୍ପତ୍ତି ନିଆଯାଇଛି । ଫେବୃଆରୀ ୨ରେ କୋମାରେଟି ଓ ପେଟିଏମରେ ଉପଲବ୍ଧ ହେବ ୪୦୦୦ ଅନଲାଇନ ଟିକେଟ୍ । ସେହିପରି ୫ ଓ ୬ ତାରିଖରେ ସାଧାରଣ ଦର୍ଶକଙ୍କ ପାଇଁ ୧୯ ହଜାରରୁ ୨୦,୦୦୦ ଅପଲାଇନ ଟିକେଟ୍ ଉପଲବ୍ଧ ହେବ । ଅବଶିଷ୍ଟ ଅନୁଦକ୍ଷିତ ଯୁନିଟ୍‌କୁ ଟିକେଟ୍ ପ୍ରଦାନ କରିବ ଓସିଏ । ଅପଲାଇନ ଟିକେଟ୍ ବିକ୍ରି ସମୟରେ ମହିଳାମାନଙ୍କ ପାଇଁ ସ୍ୱତନ୍ତ୍ର କାଉଣ୍ଟର ହେବ । ୪ଟି ବ୍ୟାଟିକେଟ୍ ମଧ୍ୟରେ ୬ଟି କାଉଣ୍ଟରକୁ କ୍ରିକେଟ୍ ଫ୍ୟାନ୍ ଟିକେଟ୍ କିଣିବେ । ଏହାଛଡ଼ା ପ୍ରଥମ ଥର ପାଇଁ ଏଥର ରାଜ୍ୟକୁ ବିଭିନ୍ନ କ୍ଷେତ୍ରରେ ଗୌରବ ଆଣିଥିବା ବ୍ୟକ୍ତିଙ୍କୁ ଦେଇ ଲିଜେଣ୍ଡାରୀ ବନ୍ଧବ ଆୟୋଜନ କରାଯାଇଛି । ଉଭୟ ଉପର, ତଳ ବାଲିଯାତ୍ରା ପଡ଼ିଆ ଓ ସତ୍ୟହୃତ ଷାଡ଼ିଅପରେ ଖେଳାୟିତ ଫ୍ୟାନ୍ କ୍ଲବ୍ । ଯେଉଁଠି ଖେଳର ମଜା ସହ ସହର ଦହିବରା ଆଲୁଦମରୁ ଆରମ୍ଭ କରି ବିଭିନ୍ନ ସୁସ୍ୱାଦୁ ଖାଦ୍ୟର ମଜା ଉଠାଇ ପାରିବେ ଫ୍ୟାନ୍ । ମ୍ୟାଚ ଦେଖିବା ପାଇଁ ଷାଡ଼ିଅପ ଆସୁଥିବା ଦର୍ଶକ ମାନଙ୍କ ପାଇଁ ସୁଲଭ ମୂଲ୍ୟରେ ସମସ୍ତ ଗ୍ୟାଲେରୀରେ ସୁସ୍ୱାଦୁ ଖାଦ୍ୟ ଉପଲବ୍ଧ ହେବ । ଏହାବ୍ୟତୀତ ଅପଲାଇନ୍ ଟିକେଟ୍ କିଣିବା ବେଳେ ଯେପରି କୌଣସି ଅପ୍ରୀତିକର ପରିସ୍ଥିତି ନ ଉପୁଜେ



## କଲବଲ କରୁଛି ଘନ କୁହୁଡ଼ି

ଭୁବନେଶ୍ୱର, ୨୪/୧: ବିନି ସିରେ ଘନ କୁହୁଡ଼ି । ଆଜି ବିଭି ଭୋରରୁ ବିନି ସିରେ ବିଭିନ୍ନ ସ୍ଥାନରେ ଘନ କୁହୁଡ଼ି ଦୃଶ୍ୟମାନ ହୋଇଛି । ଏଥିପାଇଁ ସାଧାରଣ ଜୀବନଯାତ୍ରା ଅସ୍ୱାଭାବିକ ହୋଇ ପଡ଼ିଛି । ଘନ କୁହୁଡ଼ି ଯୋଗୁ ଗାଡ଼ିଚଳାଚଳରେ ବାଧା ଉପୁଜିଛି । ରାଜଧାନୀ ଭୁବନେଶ୍ୱର ସହ କଟକରେ ବି ଆଜି ସକାଳେ କୁହୁଡ଼ିର ମୋଟା ଆଞ୍ଚଳ ହୋଇଛି । ଦୃଶ୍ୟମାନ ଦୂରତା ଖୁବ୍ କମ୍ ଥିବାରୁ ଲୋକେ ଯିବା ଆସିବା କରିବାରେ ଅନେକ ଅସୁବିଧାର ସମ୍ମୁଖୀନ ହେଉଛନ୍ତି । ଏପରିକି ସକାଳେ ଲୋକେ ଗାଡ଼ି ଲାଇଟ ଜାଳିବା ଯାଗାରେ କରୁଥିବା ଦେଖିବାକୁ ମିଳିଛି । ଏତେ କୁହୁଡ଼ି ଯେ, ମୁହଁକୁ ମୁହଁ ଦିଶୁନାହିଁ । ୧୦୦ ମିଟର ଦୂରତାରୁ ମଧ୍ୟ ମୁହଁ ଦିଶୁନାହିଁ । ଫଳରେ ଗାଡ଼ିମୋଟର ଚଳାଚଳ ବାଧାପ୍ରାପ୍ତ ହୋଇଛି । ସାଧାରଣ ଜନଜୀବନ ମଧ୍ୟ ବ୍ୟାଧାତ ହୋଇଛି । ସେହିପରି ପୁରୀରେ ମଧ୍ୟ ଘନ କୁହୁଡ଼ି ଦୃଶ୍ୟମାନ ହୋଇଛି । କୁହୁଡ଼ି ଯୋଗୁ ଗାଡ଼ିଚଳାଚଳରେ ଅସୁବିଧା ସୃଷ୍ଟି ହୋଇଛି । ପୁରୀନାୟକ, ରାଜ୍ୟରେ କିଛି ଦିନ ହେବ ଶୀତଳ ଲହରୀ ଜାରି ରହିଥିଲା । ସକାଳ ଓ ରାତି ସମୟରେ ଘରୁ ବାହାରିବା କଷ୍ଟ ହୋଇ ପଡ଼ୁଥିଲା । ସକାଳେ କୁହୁଡ଼ିର ଚାନ୍ଦ ଚାଲି ଛୋଡ଼ାଯାଉଥିଲା । ସନ୍ଧ୍ୟା ହେବା ମାତ୍ରେ ମାଡ଼ି ଆସୁଥିଲା କାଡ଼ି । ଦେହ ଅଭାବ ଦେଖିଲା କୋହଲା ପବନ । ବିଶେଷକରି ଉପାତ ଓ ପାହାଡ଼ିଆ ଅଞ୍ଚଳମାନଙ୍କରେ ଅଧିକ ଶୀତ ଅନୁଭୂତ ହେଉଥିଲା ।

## ୪୦ ହଜାର ନିୟୁକ୍ତି ଦେବେ ରାଜ୍ୟ ସରକାର



ଭୁବନେଶ୍ୱର, ୨୪/୧: ଆର୍ଥିକ ବର୍ଷ ୨୦୨୫-୨୬ ପାଇଁ ରାଜ୍ୟ ସରକାର ଆଜି ପ୍ରାୟ ବଜେଟ୍ ଜରିଆରେ ଘୋଷଣା କରିଛନ୍ତି । ଭୁବନେଶ୍ୱର ଆୟୋଜିତ ଏହି ବୈଠକରେ ମୁଖ୍ୟମନ୍ତ୍ରୀ ମୋହନ ଚରଣ ମାଝୀ ଅଧିକାରୀ କରିଛନ୍ତି । ବୈଠକରେ ଲୋକ ଆର୍ଥିକ ବର୍ଷରେ ଶିକ୍ଷା, ସ୍ୱାସ୍ଥ୍ୟ, ଗମନାଗମନ, କୃଷି, ବ୍ୟବସାୟ ଆଦି ପ୍ରମୁଖ ଦିଗରେ ଗୁରୁତ୍ୱପୂର୍ଣ୍ଣ ଆଲୋଚନା କରାଯାଇଛି । ବୈଠକ ପରେ ମୁଖ୍ୟମନ୍ତ୍ରୀ ଶ୍ରୀ ମାଝୀ ଗଣମାଧ୍ୟମକୁ ଗୁରୁତ୍ୱପୂର୍ଣ୍ଣ ସୂଚନା ଦେଇଛନ୍ତି । ମୁଖ୍ୟମନ୍ତ୍ରୀ ଶ୍ରୀ ମାଝୀ କହିଛନ୍ତି, ଆସନ୍ତା ଫେବୃଆରୀ ୧୭ ତାରିଖରେ ବଜେଟ୍ ପାଇଁ ଆଲୋଚନା ହୋଇଛି । ପୂର୍ବତନ ଅର୍ଥମନ୍ତ୍ରୀ ଓ ଅର୍ଥ ବିଶେଷଜ୍ଞମାନେ ବହୁ ଗୁରୁତ୍ୱପୂର୍ଣ୍ଣ ପରାମର୍ଶ ଦେଇଛନ୍ତି । ଏତଦ୍ ବ୍ୟତୀତ ଜନସାଧାରଣ ମଧ୍ୟ ଆସନ୍ତା ୩୧ ତାରିଖ ପର୍ଯ୍ୟନ୍ତ ମତାମତ ଦେଇପାରିବେ । ରାଜ୍ୟ ସରକାର ଦେବୁ ଲକ୍ଷ ନିୟୁକ୍ତି ନେଇ ପ୍ରତିଶ୍ରୁତି ରଖିଥିଲେ । ଚଳିତ ବର୍ଷ ସରକାର ୪୦ ହଜାର ନିୟୁକ୍ତି ଦେବାକୁ ଲକ୍ଷ୍ୟ ରଖିଛନ୍ତି । ବିଶେଷ ଭାବେ ଆଇଟି, ପେପେଟା କୋମିକାଲ୍ ଓ ଆଗେ ଲକ୍ଷ୍ମଣଙ୍କୁ ଗୁରୁତ୍ୱ ଦିଆଯାଉଛି । ଆସନ୍ତା ଫେବୃଆରୀ ୧୭ ତାରିଖରେ ବଜେଟ୍ ପାଇଁ ଆଲୋଚନା ହୋଇଛି । ପୂର୍ବତନ ଅର୍ଥମନ୍ତ୍ରୀ ଓ ଅର୍ଥ ବିଶେଷଜ୍ଞମାନେ ବହୁ ଗୁରୁତ୍ୱପୂର୍ଣ୍ଣ ପରାମର୍ଶ ଦେଇଛନ୍ତି । ଏତଦ୍ ବ୍ୟତୀତ ଜନସାଧାରଣ ମଧ୍ୟ ଆସନ୍ତା ୩୧ ତାରିଖ ପର୍ଯ୍ୟନ୍ତ ମତାମତ ଦେଇପାରିବେ । ଚଳିତ ବର୍ଷ ସରକାର ୪୦ ହଜାର ନିୟୁକ୍ତି ଦେବାକୁ ଲକ୍ଷ୍ୟ ରଖିଛନ୍ତି । ଏହି ବୈଠକରେ ଅର୍ଥନୀତି ବିଶେଷଜ୍ଞ ପରାମର୍ଶ ନେଇଛନ୍ତି ମୁଖ୍ୟମନ୍ତ୍ରୀ । ଏହା ପୂର୍ବରୁ ଅର୍ଥ ବିଭାଗ ପକ୍ଷରୁ ସାଧାରଣ ଲୋକଙ୍କ ମତାମତ ବି ଲୋଡ଼ାଯାଇଛି । ୨୦୨୪-୨୦୨୫ ବର୍ଷରେ ୨ ଲକ୍ଷ ୬୫ ହଜାର କୋଟି ଟଙ୍କାର ବଜେଟ୍ ହୋଇଥିବା ବେଳେ ଏଥର ପରାମର୍ଶ ବତ୍ତିପାରେ ବୋଲି ଅନୁମାନ କରାଯାଇଛି । ଫେବୃଆରୀ ୧୩ ତାରିଖରୁ ବିଧାନସଭା ବଜେଟ୍ ଅଧିବେଶନ ଆରମ୍ଭ ହେଉଥିବା ବେଳେ ୧୭ ତାରିଖରେ ବଜେଟ୍ ଉପସ୍ଥାପନ ହେବ । ୨୦୨୫-୨୬ ଆର୍ଥିକ ବର୍ଷ ପାଇଁ ମୁଖ୍ୟମନ୍ତ୍ରୀ ତଥା ଅର୍ଥମନ୍ତ୍ରୀ ମୋହନ ଚରଣ ମାଝୀ ବଜେଟ୍ ଉପସ୍ଥାପନ କରିବେ ।

# ଦୟା ଜଳ ପ୍ରଦୂଷିତ ଜାଣି ସମସ୍ତେ ନିରବ



ଭୁବନେଶ୍ୱର, ୨୪/୧: ପ୍ରଦୂଷିତ ଜଳ ବ୍ୟବହାର କରି ଦୟାନଦୀ କୂଳରେ ଥିବା କଳାସ ଅଞ୍ଚଳରେ ୪୫ ଲୋକଙ୍କ ମୃତ୍ୟୁ ସହ ଅନେକ ଆକ୍ରାନ୍ତ ହୋଇଥିବା ପରିସ୍ଥିତିରେ ଏବେ ଦୟାନଦୀ କଳକୁ ପ୍ରଦୂଷଣପ୍ରସ୍ତ କରିବାପାଇଁ ଶାସକ ଓ ବିରୋଧିତ ମଧ୍ୟରେ ବିବିଧିମୂଳକ ଚାଲିଛି । କିନ୍ତୁ ଦୟା ସମେତ ରାଜ୍ୟର କୌଣସି ଗୋଟିଏ ହେଲେ ନଦୀର ଜଳ ସମ୍ପତ୍ତିକି ଚିଲିକା ଓ ଅଂଶୁପା ଭଳି ହ୍ରଦର ଜଳ ପ୍ରଦୂଷଣପ୍ରସ୍ତ ନୁହେଁ ବୋଲି ବର୍ଷ ବର୍ଷ ଧରି ଜାଣିବା ସତ୍ତ୍ୱେ କାହିଁକି ଉଭୟ ସରକାର ଓ ବିରୋଧିତଙ୍କ ଏ ପ୍ରସଙ୍ଗରେ ନିରବ ରହି ଆସିଛନ୍ତି ସେଥିପାଇଁ ପରିବେଶପ୍ରେମୀମାନେ ପ୍ରଶ୍ନ ଉଠାଉଛନ୍ତି । ରାଜଧାନୀ ଭୁବନେଶ୍ୱରର ନାଳ ନର୍ଦ୍ଦୀମା ସମେତ ଅନ୍ୟ ବର୍ତ୍ତମାନ ସମୟରେ ଗଙ୍ଗା ନାଳ ବେଳ ଦୟାରେ ମିଶି ଏହାର ଶାଖାନଦୀଗୁଡ଼ିକ ସମେତ ଚିଲିକାକୁ ପ୍ରଦୂଷିତ କରୁଛି ତାହା ସମସ୍ତଙ୍କୁ ଜଣା । ବାରମ୍ବାର ରାଜ୍ୟ ବିଧାନସଭାରେ ସରକାର ସ୍ୱୀକାର କରି ଆସୁଛନ୍ତି ଯେ ରାଜ୍ୟର ଗୋଟିଏ ହେଲେ ନଦୀର ଜଳ ପାନୀୟ ଉପଯୋଗୀ କିମ୍ବା ପ୍ରଦୂଷଣପ୍ରସ୍ତ ନୁହେଁ । ଏମିତିକି ବର୍ତ୍ତମାନ ଚଳାଚଳ କରାଯାଇଥିବା ଜଳ ବ୍ୟବହାର ଉପଯୋଗୀ ନୁହେଁ ବୋଲି ପ୍ରଦୂଷଣ ନିୟମଣ ବୋର୍ଡ଼ ଏବଂ ଜଙ୍ଗଲ ଓ ପରିବେଶ ବିଭାଗ ଅତୀତରେ ସ୍ୱୀକାର କରିଛନ୍ତି । ମହାନଦୀ, ବ୍ରାହ୍ମଣୀ, ବୈତରଣୀ, କୁଶଭଦ୍ରା, ଗଣ୍ଡକୂଳ୍ୟା, କୋଲାଇ, ବୁଦ୍ଧାବଳଙ୍ଗ, କାଠଯୋଡ଼ି, ଦେବୀ, ବିରୂପା, ଗେଙ୍ଗୁଡ଼ି, ଭାର୍ଗବୀ, କୁଆଖିଲା, ସୋନ ସମେତ ରାଜ୍ୟର ସମସ୍ତ ନଦୀର ଜଳ ପ୍ରଦୂଷିତ ହେବାର ପ୍ରମୁଖ କାରଣ ହେଉଛି ଶିଳାୟନ, ସହରୀକରଣ ଓ ଖଣିଜ ଉଦ୍ଧାର । ଏଥି ସହ କାର୍ଯ୍ୟାଳୟ ଓ ରସାୟନିକ ଘରର ମଧ୍ୟ ବିଷାକ୍ତ ପ୍ରଦାବ ନଦୀ ଓ ହ୍ରଦର ଜଳଗୁଡ଼ିକରେ ବାରିହୋଇ ଯାଉଛି । ପରିବେଶବିତ୍‌ମାନେ କହୁଛନ୍ତି ଯେ ପ୍ରାକୃତିକ ଓ ମନୁଷ୍ୟକୃତ କାରଣରୁ ରାଜ୍ୟରେ ପ୍ରବାହିତ ନଦୀଗୁଡ଼ିକର ଜଳଧାରଣ କ୍ଷମତା କମିବା ସହ ଏହାର ସିଧାସଳଖ ପ୍ରଦାବ ଭୂତଳ ଜଳସ୍ତର ଏବଂ ଜଳବସନ ବ୍ୟବସ୍ଥା ଉପରେ ପଡ଼ୁଛି । ପ୍ରଦୂଷିତ ଜଳକୁ ପାନୀୟ କରିବା ଏବଂ ମଣିଷ ସମେତ ଅନ୍ୟ ଗୃହପାଳିତ ପଶୁ ଓ ଜୀବଙ୍କୁ ଏହା ସଂସ୍ପର୍ଶରେ ଆସି ବିପଦ ଖଟିବ ସମ୍ଭାବନା ହେଉଛି । ବିଶେଷକରି ଉଦାରାକରଣ, ଜଗତିକରଣ, ଶିଳାୟନ, ଆଖୁକୂଳା ଖଣି ଖନନ ସହିତ ଜଙ୍ଗଲ ସଫେଜ ଆଦି କାରଣ ଯୋଗୁଁ ଜଳ ସମ୍ପଦ ଏବେ ବିପଦ ଭିତରେ ରହିଥିବା ସେମାନେ ଦର୍ଶାଉଛନ୍ତି । କଣାସ ଅଞ୍ଚଳରେ ଦୟାନଦୀର ପ୍ରଦୂଷିତ ଜଳ ଯୋଗୁଁ ଉପରୁଥିବା ସାଂଘାଟିକ ସମସ୍ୟା ଯାବା ଓଡ଼ିଶା ପାଇଁ ବେତାବନୀ । ନିକଟ ଅତୀତରେ ଅବିଭକ୍ତ ସମ୍ବଲପୁର ଜିଲ୍ଲାରେ ଦୂଷିତ ଜଳ ଯୋଗୁଁ କଷ୍ଟିତ ବ୍ୟାପିଥିବା ଘଟଣା ପରିବେଶବିତ୍‌ମାନଙ୍କ ମନକୁ ଲିଭିନଥିବାବେଳେ ନିଆଁରେ ଘିଅ ଭାଳିବା ଭଳି ଗଙ୍ଗା ଓ ଦୟା ପ୍ରଦୂଷଣ ପ୍ରତିକୂଳ ପରିସ୍ଥିତି ସୃଷ୍ଟି କରିଛି । କେବଳ ସେତିକି ନୁହେଁ, ଚିଲିକା ହ୍ରଦରେ ମିଶିଥିବା ୧୩ଟି ଯାକ ନଦୀନାଳର ଜଳ ପ୍ରଦୂଷିତ ହୋଇଥିବାରୁ ଏହାର ପ୍ରଭାବ ଏସିଆର ସର୍ବ ବୃହତ୍ତମ ଲବଣାକ୍ତ ହ୍ରଦ ଉପରେ ପଡ଼ିବା ସହ ଏହାର ମୁହାଣ ବାଟ ଦେଇ ପ୍ରଦୂଷିତ ଜଳ ସମୁଦ୍ରକୁ ଯାଉଥିବାରୁ ତାହା ମଧ୍ୟ ବିପଦ ସୃଷ୍ଟି କରିବାର ସମ୍ଭାବନା ରହିଛି । ଏସବୁ ସମସ୍ୟାକୁ ଚିହ୍ନଟିକି ଦୃଷ୍ଟିକୋଣରୁ ବିଶେଷଜ୍ଞ କରି ଗଙ୍ଗା, ଦୟା ସମେତ ରାଜ୍ୟର ସମସ୍ତ ନଦୀର ଜଳ କିଛି ପ୍ରଦୂଷଣପ୍ରସ୍ତ ହୋଇପାରିବ ଏବଂ ନଦୀଗୁଡ଼ିକ ଚିରସ୍ରୋତା ରହି ତାହା ଓ ଜନଜୀବନ ଉପରେ ସକାରାତ୍ମକ ପ୍ରଭାବ ପାଇବ ସେ କ୍ଷେତ୍ରରେ ସରକାର ଆଗେ ସଚେତନ ହୁଅନ୍ତୁ ଏବଂ ଏଥିଲାଗି ଜନ ସହଯୋଗ ଲୋଡ଼ୁ ବୋଲି ପରିବେଶପ୍ରେମୀମାନେ ଉଲ୍ଲେଖ କରୁଛନ୍ତି ।







# ଲଙ୍କାପୁରୀ

## ଧ୍ୱଂସ

ଲଙ୍କାରେ ନିଆଁ ପ୍ରଭୁ ବଜ୍ରରାଜା ଲଗାଇଥିଲେ । କିନ୍ତୁ କଣ ଜାଣିଛନ୍ତି କି ଏହି ଘଟଣା ମାତା ପାର୍ବତୀଙ୍କ ଅଭିଶାପ କାରଣରୁ ହୋଇଥିଲା । ତେବେ ଜାଣନ୍ତୁ ଏପରି କଣ ହୋଇଥିଲା ଯେ ମା' ପାର୍ବତୀ ଲଙ୍କା ଜଳିବାର ଅଭିଶାପ କାହିଁକି ଏବଂ କିପରି ଦେଇଥିଲେ ।

ଉଲ୍ଲେଖ ରହିଛି ଥରେ ମାତା ପାର୍ବତୀ ଭଗବାନ ବିଷ୍ଣୁ ଏବଂ ମାତା ଲକ୍ଷ୍ମୀଙ୍କୁ କୈଳାସରେ ଭୋଜନ କରିବାକୁ ଆମନ୍ତ୍ରିତ କରିଥିଲେ । ସେହି ସମୟରେ ମା' ଲକ୍ଷ୍ମୀ ପାର୍ବତୀଙ୍କୁ ପଚାରିଥିଲେ ଆପଣ ଏପରି ଥଣ୍ଡା ପଦନ ମଧ୍ୟରେ କିପରି ରହୁଛନ୍ତି । ଏପରି କଥା ମାତା ପାର୍ବତୀଙ୍କୁ ଖୁବ୍ ଆହତ କରିଥିଲା । କିଛି ଦିନ ପରେ ମାତା ଲକ୍ଷ୍ମୀ ଦେବୀ ପାର୍ବତୀଙ୍କୁ ନିଜର ବୈକୁଣ୍ଠ ଧାମକୁ ନିମନ୍ତ୍ରଣ କରିଥିଲେ । ଏହାପରେ ଦେବୀ ପାର୍ବତୀ ମାତା ଲକ୍ଷ୍ମୀଙ୍କ ନିମନ୍ତ୍ରଣରେ ଭଗବାନ ଶଙ୍କରଙ୍କ ସହ ବୈକୁଣ୍ଠରେ ପହଞ୍ଚିଥିଲେ । ସେଠାରେ ଦେବୀ ପାର୍ବତୀ ବୈକୁଣ୍ଠ ଧାମର ବୈଭବ ଏବଂ ଐଶ୍ୱର୍ଯ୍ୟ ଦେଖି ଭୋକନାଥଙ୍କୁ ଏହିଭଳି ଏକ ଅତ୍ୟନ୍ତ ବୈରବଶାଳୀ



ମହଲ ନିର୍ମାଣ କରିବା ପାଇଁ କହିଥିଲେ । ପ୍ରଥମେ ଭୋକନାଥ ମାତା ପାର୍ବତୀଙ୍କୁ ବହୁତ ଦୁଃଖାଇବା ପାଇଁ ଚେଷ୍ଟା କରିଥିଲେ । କିନ୍ତୁ ଦେବୀ ପାର୍ବତୀ ନାନାଦିବାରୁ ଶଙ୍କର ଭଗବାନ ବିଷ୍ଣୁଙ୍କୁ ନିଜର ମହଲ ନିର୍ମାଣ କରିବା ଦାୟିତ୍ୱ ଦେଇଥିଲେ । ପରେ ବିଷ୍ଣୁଙ୍କୁ ନିଜର ମହଲ ନିର୍ମାଣ କରିଥିଲେ । ସୁନାମ ମହଲ ନିର୍ମାଣ ହେବା ପରେ ମାତା ପାର୍ବତୀ ସମସ୍ତ ଦେବୀ-ଦେବତାଙ୍କୁ ନିମନ୍ତ୍ରଣ କରିଥିଲେ । ପରେ ଘରର ବାସ୍ତୁ ପ୍ରତିଷ୍ଠା ପୂଜା କରିବା ପାଇଁ ଅତ୍ୟନ୍ତ ବିଦ୍ୱାନ ରାବଣଙ୍କ ପିତା ରଷି ବିଶ୍ୱବାଙ୍କୁ ନିମନ୍ତ୍ରଣ

କରାଯାଇଥିଲା । ମହଲର ତାଳଚକ୍ର ଦେଖିବା ପରେ ରଷି ବିଶ୍ୱବା ଏହି ମହଲକୁ ଦାନରେ ମାଗିଥିଲେ । ଏଥିରେ ଭଗବାନ ଶଙ୍କର ମଧ୍ୟ ତାଙ୍କୁ ନିରାଶ ନ କରି ମହଲକୁ ଦାନ କରିଦେଇଥିଲେ । ଏଥିରେ ମାତା ପାର୍ବତୀ ଖୁବ୍ ଦୁଃଖିତ ହୋଇଥିଲେ ଏବଂ ସେ ରଷି ବିଶ୍ୱବାଙ୍କୁ ଦାନରେ ନେଇଥିବା ମହଲକୁ ଜଳି ଯିବାର ଅଭିଶାପ ଦେଇଥିଲେ । କିନ୍ତୁ ଏହି ଘଟଣାରେ ଭଗବାନ ବଜ୍ରରାଜା ସୁନାମ ଲଙ୍କାପୁରୀକୁ ଜଳାଇ ଭସ୍ମ କରିଥିବାର ଉଲ୍ଲେଖ ରହିଛି ।

# କାନ୍ତୁଘଣ୍ଟା

ଦକ୍ଷିଣ ଦିଗରେ ଥିବା କାନ୍ତୁରେ କେବେହେଲେ ଦକ୍ଷିଣ ଦିଗରେ ଉଡ଼ିବୁନି । କାରଣ ଦକ୍ଷିଣ ଦିଗ ଯମକ ଦିଗ ହୋଇଥାଏ । ଯମକୁ ମୃତ୍ୟୁର ଦେବତା ଭାବେ ଗ୍ରହଣ କରାଯାଇଛି । ତେଣୁ ଅର୍ପଣ ହେଉ କିମ୍ବା ଘର ଦକ୍ଷିଣ ଦିଗ ମଧୁର ଶବ୍ଦ କରୁଥିବା ଘଣ୍ଟା ଚାଲିବା କାନ୍ତୁରେ ଘଣ୍ଟା ଚାଲିବା ଅଶୁଭ ବୋଲି ବିବେଚନା କରାଯାଇଥାଏ । ଗୃହର ମୁଖ୍ୟ ଦ୍ୱାର ଉପରେ ଘଣ୍ଟା କେବେହେଲେ ଲଗାଇବା ଉଚିତ ନୁହେଁ । ବନ୍ଦ ରହିଥିବା ଘଣ୍ଟା ଯଥାଶୀଘ୍ର ଠିକ୍ କରିନେବା ଉଚିତ୍ । ଯଦି ଘଣ୍ଟା ସମ୍ପୂର୍ଣ୍ଣ ଖରାପ ହୋଇଯାଇଛି ତା'କୁ ଘରେ ମଧ୍ୟ ରଖିବା ଅନୁଚିତ । କୌଣସି ସମ୍ପର୍କୀୟ ରଖିବା ଅନୁଚିତ । କୌଣସି ସମ୍ପର୍କୀୟ କେବେହେଲେ ଉପହାର ଆକାରରେ ଘଣ୍ଟା ଦେବା ଉଚିତ୍ ନୁହେଁ । ଯଦି ଘଣ୍ଟା ସମସ୍ତ ଆଗକୁ କିମ୍ବା ପଛକୁ ହୋଇଯାଇଥାଏ ତା'କୁ ଠିକ୍ ସମୟରେ

ନିଶାଳ ଦିଅନ୍ତୁ । ଘଣ୍ଟା ବିଳମ୍ବରେ କିମ୍ବା ଅଧିକ ଆଗୁଆ ହୋଇ ଚାଲୁନଥିବା ଆବଶ୍ୟକ । କାନ୍ତୁରେ ଚଢ଼ା ହୋଇଥିବା ଘଣ୍ଟାରେ କେବେହେଲେ ଧୂଳି ଦସିବା ଉଚିତ ନୁହେଁ । ପୃଥିବୀର ଶବ୍ଦ କରୁଥିବା ଘଣ୍ଟା ଚାଲିବା ଉଚିତ୍ । ଗୃହର ପୂର୍ବ, ଉତ୍ତର ଏବଂ ପଶ୍ଚିମ କାନ୍ତୁରେ ହିଁ ଘଣ୍ଟା ଚାଲିବା ଆବଶ୍ୟକ । ବାସ୍ତୁ ଶାସ୍ତ୍ର ଅନୁଯାୟୀ ଗୃହରେ ବାସ୍ତୁ ଦୋଷ ନିବାରଣ କରିବାକୁ ହେଲେ ଦକ୍ଷିଣ ଦିଗରେ ଥିବା ଘର କାନ୍ତୁରେ ପରିବାର ମୁଖ୍ୟ କିମ୍ବା ଗୃହକର୍ତ୍ତାଙ୍କ ଫଟୋ ଲଗାଇବା ଉଚିତ୍ । କାରଣ ଏହି ଦିଗ ଗୃହକର୍ତ୍ତାଙ୍କ ହୋଇଥାଏ । ଏପରି କରିବା ଦ୍ୱାରା ଘରେ ଶୁଭ ପ୍ରଭାବ ବୃଦ୍ଧି ପାଇଥାଏ । ପରିବାରର ମୁଖ୍ୟ ବ୍ୟକ୍ତିଙ୍କ ସ୍ୱାସ୍ଥ୍ୟ ମଧ୍ୟ ଭଲ ରହିଥାଏ ।



# ଶ୍ରୀଜଗନ୍ନାଥଙ୍କ ପରମଭକ୍ତ ମନେଇ

ପାଖାପାଖି ୫୦୦ ବର୍ଷ ତଳେ ପୁରୀ ଜିଲ୍ଲାର କାଣ୍ଡଗୋଡ଼ା ଗ୍ରାମରେ ପରମ ବୈଷ୍ଣବ ଭକ୍ତ ମନେଇ ସାହୁ ଜନ୍ମଗ୍ରହଣ କରିଥିଲେ । ପ୍ରଭୁ ଶ୍ରୀଜଗନ୍ନାଥଙ୍କର ଜଣେ ପରମଭକ୍ତ ଭାବେ ସେ ଜଣାଶୁଣା ଥିଲେ । ମାତା-ପିତାଙ୍କ ଧର୍ମପରାୟଣତାର ଗଭୀର ପ୍ରଭାବ ତାଙ୍କ ଉପରେ ପଡ଼ିଥିଲା । ମନେଇ ପ୍ରତିଦିନ ପାଖାପାଖି ୧୫ ମାଇଲ୍ ବାଟ ଚାଲି ଚାଲି ବଡ଼ ଦେଉଳରେ ତିନି ଠାକୁରଙ୍କୁ ଦର୍ଶନ କରୁଥିଲେ । ଅତିବଡ଼ି ଜଗନ୍ନାଥ ଦାସଙ୍କ ସହ ତାଙ୍କ ଘନିଷ୍ଠତା ରହିଥିଲା । ଉଭୟ ଅନେକ ସମୟରେ ଭକ୍ତି ଆଲୋଚନାରେ ମଗ୍ନ ରହୁଥିଲେ । ମନେଇ ସାହୁ ବଡ଼ ଦେଉଳକୁ ଯିବା ସମୟରେ ସବୁଦିନ ଅତିବଡ଼ିକୁ ଭେଟୁଥିଲେ । କୁହାଯାଏ ଶ୍ରୀମତ୍ ଭାଗବତ ରଚନା କରିବା ପରେ ଭ୍ରମ ସଂଶୋଧନ ପାଇଁ ଅତିବଡ଼ି ତାହାକୁ ମନେଇ ସାହୁଙ୍କୁ ଆଣି ଦେଖାଇଥିଲେ । ଶ୍ରୀଜଗନ୍ନାଥଙ୍କ ଠାରୁ ସ୍ୱପ୍ନାଦେଶ ପାଇଁ ଅତିବଡ଼ି ଏପରି କରିଥିଲେ ବୋଲି ଲୋକମୁଖରୁ ଶୁଣାଯାଏ ।



ମନେଇ ସାହୁଙ୍କ ବିବାହ ପିଲାଦିନରୁ ହୋଇଯାଇଥିଲା । ହେଲେ ସାଂସାରିକ ବନ୍ଧନ ତାଙ୍କୁ ବେଶିଦିନ ବାନ୍ଧି ପାରିନଥିଲା । ସେ ସର୍ବଦା ଭଗବତ୍ ପାଦରେ ନିଜକୁ ସମର୍ପିତ କରି ରଖିଥିଲେ । ବୁଦ୍ଧ

ସମୟରେ ଏକ ନିମ୍ନ ଗଛରୁ ଚନ୍ଦନ ବାସ୍ତା ପାଇଲେ । ସେହି ନିମ୍ନ ଗଛର ଗଣ୍ଠି ଏତେ ଭାଗା ଥିଲା ଯେ ତା'କୁ କେହି ଉଠାଇପାରୁନଥିଲେ । ମନେଇ ସାହୁ ପ୍ରଭୁ ଜଗନ୍ନାଥଙ୍କୁ ସ୍ମରଣ କଲେ । ଏହାର କିଛି କ୍ଷଣ ପରେ

ଗାଁଲୋକମାନେ ସେହି ନିମ୍ନ ଗଛକୁ ଠାଉଳ କାଣ୍ଡଗୋଡ଼ା ଗ୍ରାମକୁ ନେଇ ଆସିଲେ । ସେହି ଗଛରେ ଜଗନ୍ନାଥ, ବଳଭଦ୍ର ଏବଂ ସୁଭଦ୍ରାଙ୍କ ପ୍ରତିମା ନିର୍ମାଣ କରାଯାଇ ଗାଁରେ ପ୍ରତିଷ୍ଠା କରାଗଲା । ମନେଇ ପ୍ରତିଦିନ ନିଜ ପ୍ରିୟ ଠାକୁରଙ୍କୁ ଦେଖିବାର ସୁଯୋଗ ପାଇଲେ । ଆଉ ଏକ ଚମତ୍କାର ଘଟଣାକୁ ମନେଇ ପୋଖରୀରେ ଗାଧୋଇଥିବା ସମୟରେ ଏକ ପକ୍ଷୀଟିଏ ସେହି ପୋଖରୀରୁ ମାଛ ଖାଇବା ଲାଗି ଆସିଲା । ଭୋକିଲା ଥିବା ପକ୍ଷୀଟି ପୋଖରୀରେ ମାଛଟିଏ ପହଞ୍ଚୁଥିବା ଦେଖି କୁହା ମାଗିଲା ଏବଂ ତା'କୁ ଗିଳିଦେବା ଲାଗି ଚେଷ୍ଟା କରିଥିଲା । ହେଲେ ଦୁର୍ଯ୍ୟୋଗକୁ ବଡ଼ କଷ୍ଟ ମାଛଟି ପକ୍ଷୀର ତଣ୍ଡିରେ ଲାଗିଗଲା । ପକ୍ଷୀର ଦୃଷ୍ଟି ସହିନପାରି ମନେଇ ଜଗନ୍ନାଥଙ୍କ ନାମ ସ୍ମରଣ କରି ପକ୍ଷୀର ତଣ୍ଡିକୁ ଆଉଁସି ଦେଲେ । ତୁରନ୍ତ ତଣ୍ଡିରୁ କଷ୍ଟ ମାଛଟି ପକ୍ଷୀର ପେଟ ଭିତରକୁ ଗଲିଗଲା । ସେହିଦିନ ଠାରୁ ଓଡ଼ିଆ ଘରେ ଗୋଟିଏ ବିଶ୍ୱାସ ରହିଯାଇଛି । କାହା ତଣ୍ଡିରେ ମାଛ କଷ୍ଟ ଲାଗିଗଲେ, ମନେଇ ସାହୁଙ୍କ ନାଁ ସ୍ମରଣ କରାଯାଇଥାଏ । ତାଙ୍କ ନାଁ ଧରିବା ମାତ୍ରେ ତଣ୍ଡିରୁ କଷ୍ଟ ବାହାରିଯାଏ ବୋଲି ବିଶ୍ୱାସ ରହିଛି ।

### କାନ ଯନ୍ତ୍ରଣାର ଘରୋଇ ଉପଚାର

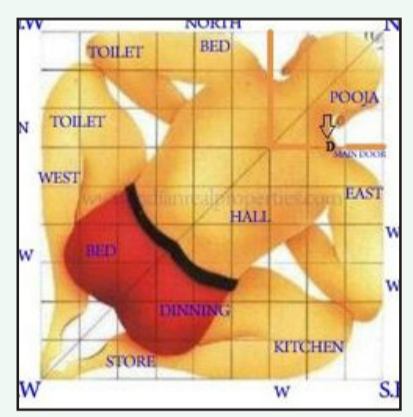
କାନରେ ଯନ୍ତ୍ରଣା ହୋଇପାରେ । ଦାନ୍ତରେ ଯନ୍ତ୍ରଣା କାରଣରୁ ମଧ୍ୟ କାନରେ କଷ୍ଟ ଅନୁଭବ ହୁଏ । ଜନପ୍ରେଚ୍ଛନ କାରଣରୁ କାନ ଭିତରୁ ଯନ୍ତ୍ରଣା ହୋଇଥାଏ । ଜନପ୍ରେଚ୍ଛନ ସୁକ୍ତି ହେଉଥିବା, ତୁଳା ଓ ଆଙ୍ଗୁଠି ପୂରାଇବା ଦ୍ୱାରା ବାହାରୁ ସଂକ୍ରମଣ ହୋଇପାରେ ।

**କାନ ଯନ୍ତ୍ରଣା ଅନ୍ୟ କାରଣ:** କାନ୍ଥର ପ୍ରଭାବ, କାନରେ ମଇଳା, ଗଳା ଖରାପ ହେଲେ, ସାଲନସର ସଂକ୍ରମଣ, କାନରେ ପାଣି ବା ସାମୁଁ ପଶିଗଲେ, ଦାନ୍ତରେ ସଂକ୍ରମଣ, କାନରେ ଏକକିମା ହେବା କାରଣରୁ ମଧ୍ୟ ଯନ୍ତ୍ରଣା ହୋଇଥାଏ ।

**କିଛି ଚିକିତ୍ସା:** କାନରେ ଯନ୍ତ୍ରଣା ହେଲେ ଏହାର ଚିକିତ୍ସା ଘରେ କରାଯାଇପାରିବ । କାନକୁ ଓଷା ହେବାକୁ ଦିଅନ୍ତୁ ନାହିଁ । କାନରୁ ଯନ୍ତ୍ରଣା ହୁଏ କରିବା ପାଇଁ ସିଧା ହୋଇ ବସନ୍ତ । ତୁଳାଗମ୍ ତୋବାଇବାରେ ମଧ୍ୟ କମ୍ ପ୍ରଭାବ ପଡ଼ିପାରେ । ନବକାତ ଶିଶୁ କାନରେ ଯନ୍ତ୍ରଣା ଯଦି ହୁଏ ତାକୁ ସାତ ପିଅନ୍ତୁ । ଏଥିରେ କାନରେ ଯନ୍ତ୍ରଣା ପ୍ରଭାବ କମିଯାଏ ।

# ଗୃହ ନିର୍ମାଣ ପାଇଁ ବାସ୍ତୁ ନିୟମ

ବାସ୍ତୁ ଅନୁସାରେ ଭୂମି ଚୟନ କରିବା ଉପରେ ବିଶେଷ ଦୃଷ୍ଟି ଦିଆଯିବା ଆବଶ୍ୟକ । ବାସ୍ତୁ ବିଶ୍ୱାସରେ କୁହାଯାଇଛି ଯେ, ଉତ୍ତରପୂର୍ବ ତଥା ଭବନର ମଧ୍ୟଭାଗରେ ଖୋଲା ଆକାଶ ରହିବା ଆବଶ୍ୟକ । ଭବନରେ ଜଳ ଭଣ୍ଡାରର ସ୍ଥାନ ପ୍ରତି ମଧ୍ୟ ଦୃଷ୍ଟି ଦେବା ଆବଶ୍ୟକ । ଏହି କ୍ରମରେ ଆଗ୍ନେୟ ଉପକରଣଗୁଡ଼ିକୁ ଆଗ୍ନେୟ କୋଣରେ ରଖିବାକୁ ନିର୍ଦ୍ଦେଶ ଦିଆଯାଇଛି । ବାୟୁ ଆତୟାତ ସକାଶେ ବେଶୀ ଗବାକ୍ଷ(ଝରକା) ଏବଂ ଆଲୋକ ଗବାକ୍ଷ (ସ୍ୟାସ ଲାଇଟ) ରହିବା ଆବଶ୍ୟକ । ଏହି ତତ୍ତ୍ୱଗୁଡ଼ିକର ପରସ୍ପର କ୍ରିୟା-ପ୍ରତିକ୍ରିୟା ଅନୁସାରେ ସେଗୁଡ଼ିକ ଭିତରେ ସନ୍ତୁଳନ ରଖାଯାଏ । ଯଦି ବିପରୀତ ତତ୍ତ୍ୱଗୁଡ଼ିକ ଭିତରେ ସନ୍ତୁଳନ ରଖା ନ ଯାଏ, ତା' ହେଲେ ଅଶୁଭ ପରିଣାମ ହୋଇଥାଏ । ପଞ୍ଚତତ୍ତ୍ୱର ପ୍ରଭାବକୁ ଅନୁକୂଳ କରିବା ସହିତ ଦିଗ ନିର୍ଦ୍ଧାରଣରେ ଉତ୍ତର ଧ୍ରୁବରୁ ଆସୁଥିବା ତୁମ୍ଫକାୟ ପ୍ରବାହ ଏବଂ ପୂର୍ବ ଦିଗରୁ ଆସୁଥିବା ସୂର୍ଯ୍ୟରଶ୍ମୀକୁ ଗୃହ ଭିତରେ ଠୁଳ କରି ତହିଁରୁ ସୁତଳ ପାଇବାର କଳା-କୌଶଳ ମଧ୍ୟ ଏହି ଶାସ୍ତ୍ରରେ ନିହିତ ଅଛି । ଏପରି ଭାବେ ଭବନ ନିର୍ମାଣ କରାଯାଏ, ଯେପରି ତୁମ୍ଫକାୟ ଶକ୍ତି ଉତ୍ତର ଧ୍ରୁବରୁ ଦକ୍ଷିଣ ଦିଗକୁ ପ୍ରବାହିତ ହେବ । ବାସ୍ତୁଶାସ୍ତ୍ରର ସିଦ୍ଧାନ୍ତ ଅନୁସାରେ ସମସ୍ତ ଭାଗା ବସ୍ତୁ ଭବନର ପଶ୍ଚିମ ଦିଗରେ ରଖିବା ବିଧେୟ ।



ପଶ୍ଚିମଦିଗ ଏବଂ ଫଳ ଖାଇବା ସ୍ୱାସ୍ଥ୍ୟ ପାଇଁ ଲାଭଦାୟକ ହୋଇଥାଏ । କଳା ଅଙ୍ଗୁରକୁ ସବୁଠାରୁ ଅଧିକ ପସନ୍ଦ କରାଯାଇଥାଏ । ଅନେକ ସମୟରେ ମନରେ ପ୍ରଶ୍ନ ଆସେ କଳା ଅଙ୍ଗୁର ଏବଂ ସବୁକୁ ଅଙ୍ଗୁର ମଧ୍ୟରୁ କେଉଁ ଅଙ୍ଗୁର ସବୁଠାରୁ ଅଧିକ ଲାଭଦାୟକ ହୋଇଥାଏ । ଗୁଣ ଅନୁସାରେ ଦୁଇଟିପାଇଁ ଲାଭଦାୟକ କିନ୍ତୁ କଳା ଅଙ୍ଗୁର ସ୍ୱାସ୍ଥ୍ୟ ସହ ଚର୍ମ ପାଇଁ ମଧ୍ୟ ଉତ୍ତମ ହୋଇଥାଏ ।

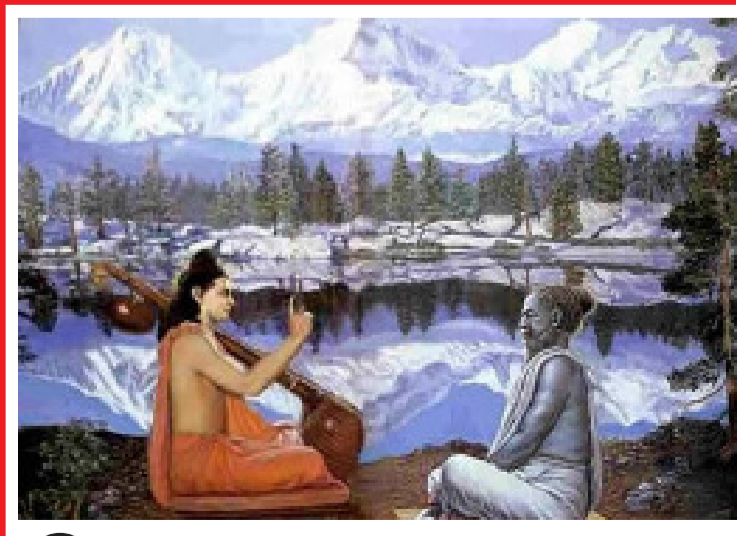


କଳା ଅଙ୍ଗୁର ଖାଇବା ଦ୍ୱାରା ମଧୁମେହ ରୋଗ ଭଲ ହୋଇଥାଏ । ଏହି ଅଙ୍ଗୁରରେ ରେସଭେରାଟ୍ରଲ୍ ନାମକ ଏକ ପଦାର୍ଥ ରହିଥାଏ ଯାହା ରକ୍ତରେ ଲନସୁଲିନ୍ ବଢ଼ାଇଥାଏ । ଏହି ଉପାୟରେ ସୁଗାରର ସନ୍ତୁଳନ ଠିକ୍ ରହିଥାଏ । ଏହା ଶରୀରରେ ରକ୍ତ ପ୍ରବାହକୁ ବଢ଼ାଇଥାଏ । ଏଥିପାଇଁ ରକ୍ତଚାପ ସମୟ ମଧ୍ୟ ରହିନଥାଏ । କଳା ଅଙ୍ଗୁରରେ ଥିବା ସାଇଟୋକେମିକଲ୍ ହୁଡୁପିପ୍ଟିକ୍ ସବୁ ରଖିଥାଏ । ଏହା ଶରୀରରେ କୋଲେଷ୍ଟ୍ରଲ୍ ମାତ୍ରା ମଧ୍ୟ ନିୟନ୍ତ୍ରଣରେ ରଖିଥାଏ ।

# କଳା ଅଙ୍ଗୁର

ରେସଭେରାଟ୍ରଲ୍ ତତ୍ତ୍ୱ ବ୍ୟାକ୍ଟେରିଆ ଏବଂ ଫଙ୍ଗସ୍ କୁ ନଷ୍ଟ କରିଥାଏ । ଯାହାକି ଶରୀରରେ କୌଣସି ପ୍ରକାରର ସଂକ୍ରମଣ ସୃଷ୍ଟି କରିପାରେ । ଏହା ପୋଲିଓ ଏବଂ ହର୍ସ୍ ଭଳି ରୋଗ ସହ ଲଢ଼ିବାରେ ସାହାଯ୍ୟ କରିଥାଏ କାରଣ କଳା ଅଙ୍ଗୁରରେ ଭାଇରସ୍ ସହ ଲଢ଼ିବାର କ୍ଷମତା ରହିଥାଏ । କଳା ଅଙ୍ଗୁର ଚର୍ମକୁ ଲୋଡକୋର ହେବାକୁ ଦୂରରେ ରଖିଥାଏ ଚର୍ମକୁ ଉତ୍ତୁଳ ରଖିଥାଏ । ଏହାକୁ କ୍ରମାଗତ ଭାବରେ ଖାଇବା ଦ୍ୱାରା ଚୂଡ଼ା ଉତ୍ତୁଳ ହୋଇଥାଏ । ଏଥିରେ ଥିବା ଭିଟାମିନ-ସି ଚର୍ମ ସେଲକୁ ସୁସ୍ଥ ରଖିଥାଏ । ଏଥିରେ ଥିବା ଭିଟାମିନ-ଇ ରୁପି, କେଶ ଝଡ଼ିବା ବା ଧଳା ହେବାର ସମସ୍ୟା ଦୂର କରିଥାଏ । ମସ୍ତିଷ୍କର ଚର୍ମ ଶକ୍ତ ହୋଇଥାଏ ଯାହା ଫଳରେ କେଶ ଘନ, ନରମ ଏବଂ ମଳ୍ମୁତ ହୋଇଥାଏ । ମାଲଟୋସି(ଅଧିକପାଳୀ) ସମସ୍ୟା ଥିବା ଲୋକ କଳା ଅଙ୍ଗୁର ରସ ପିଇବା ଅତ୍ୟନ୍ତ ଲାଭଦାୟକ ହୋଇଥାଏ କିଛି ଦିନ କଳା ଅଙ୍ଗୁର ରସ ପିଇବା ଦ୍ୱାରା ଏହି ସମସ୍ୟା ମୁକ୍ତି ମିଳିଥାଏ ।

# ପରୋପକାରୀୟ



ପ୍ରାଣ୍ୟ ଅର୍ଚନ କରିବା ଲାଗି ଲୋକମାନେ ଭିନ୍ନ ଭିନ୍ନ ପଦ୍ଧି ଆପଣାଇଥାନ୍ତି । ମନ୍ଦିରରେ ସୁନାମ ମୁକୃତ ଅର୍ପଣ କରିଥାନ୍ତି । କିମ୍ବା ମନ୍ଦିରକୁ ମୋଟା ଅଙ୍କର ଦାନ ଦେଇଥାନ୍ତି । କେବେ କେବେ ଗରିବ

ଅଧ୍ୟୟନ କରି ଏହାର ପ୍ରଚାରପ୍ରସାର ଲାଗି ସେ ଦେବର୍ଷି ନାରଦଙ୍କୁ କହିଲେ । ନାରଦ କହିଲେ ଯେ ଦୀର୍ଘ ସମୟ ପର୍ଯ୍ୟନ୍ତ ବସି ପୂରାଣ ପଢ଼ିବା ମୋର କ୍ଷମତା ଠାରୁ ବାହାରେ । ତେଣୁ ସଂକ୍ଷେପରେ ପୂରାଣର ସାର ମୋତେ କୁହନ୍ତୁ । ଏହାଶୁଣି ବ୍ୟାସଦେବ କହିଲେ, “ଅଷ୍ଟାଦଶ ପୁରାଣେଶୁ ବ୍ୟାସସ୍ୟବଚନଦ୍ୱୟମ୍ । ପରୋପକାରୀୟ ପୁଣ୍ୟାୟ ପାପାୟପରପାତ୍ନକମ୍ ।।” ଅର୍ଥାତ୍, ସମସ୍ତ ପୁରାଣର ସାର ଏହା ଯେ ଅନ୍ୟକୁ କଷ୍ଟ ପହଞ୍ଚାଇବା ସବୁଠୁ ବଡ଼ ପାପ । ଆବଶ୍ୟକତା ପଡ଼ିଲେ ଅନ୍ୟକୁ ସାହାଯ୍ୟ କରିବା ହେଉଛି ସବୁଠୁ ବଡ଼ ପୁଣ୍ୟ । ପରୋପକାରୀ ମନୁଷ୍ୟକୁ ତିନି ଲୋକରେ ସମ୍ମାନ ମିଳିଥାଏ । ପରୋପକାର କରିବା ଉଦ୍ଦେଶ୍ୟରେ ନଦୀ ପ୍ରବାହିତ ହୋଇଥାଏ । ବୃକ୍ଷ ଫଳ, ଫୁଲ ଓ ଛାଇ ପ୍ରଦାନ କରିଥାଏ । ଚନ୍ଦ୍ରମା ଶାନ୍ତକତା, ସମୁଦ୍ର ବର୍ଷା, ଗାଈ ଦୁଗ୍ଧ, ବାୟୁ ପ୍ରାଣ ଶକ୍ତି ପ୍ରଦାନ କରିଥାନ୍ତି । ପୁରାଣରେ ବର୍ଣ୍ଣିତ ଅଛି ଯେ ପରୋପକାର ନିମନ୍ତେ ରାଜା ରକ୍ତିଦେବଙ୍କୁ ୪୦ ଦିନ ପର୍ଯ୍ୟନ୍ତ ଭୋକିଲା ରହିବାକୁ ପଡ଼ିଥିଲା । ଏହାପରେ ତାଙ୍କୁ ଭୋକନ ମିଳିଥିଲା । ହେଲେ ଏହି ଭୋକନ ସେ

ପରୋପକାର ନିମନ୍ତେ ଭଗବାନ ଶିବ ସମୁଦ୍ର ମନ୍ଥନରୁ ବାହାରିଥିବା ବିଷ ପାନ କରିଥିଲେ । କର୍ଷ ନିଜ କବଚ-କୁଣ୍ଡଳ ଯାଚକ ରୂପରେ ଆସିଥିବା ଉପରେ ଆସିଥିବା ଉନ୍ମୁକୁ ପ୍ରଦାନ କରିଦେଇଥିଲେ ।

# ପ୍ରକୃତ ଧର୍ମ

ବାରାଣସୀର ରାଜା ନଦୀ କୂଳରେ ଜଣେ ଗୁରୁଜୀ ରହୁଥିଲେ । ତାଙ୍କର ଅନେକ ଶିଷ୍ୟ ଥିଲେ । ଶିକ୍ଷା ଶେଷ ହେବା ପରେ ଗୁରୁଦେବ କିଛି ଶିଷ୍ୟଙ୍କୁ ବାହାରିଲେ । ସକାଳୁ ଗଙ୍ଗା ସ୍ନାନ କରିବା ପରେ ଗୁରୁଦେବ ଏବଂ ତାଙ୍କର ଶିଷ୍ୟମାନେ କୌଣସି ସ୍ଥାନକୁ ଯିବାକୁ ଯାଆନ୍ତେ । ଶିଷ୍ୟମାନେ କହିଲେ, ଯେ ପୂଜା ସ୍ଥଳକୁ ଉପାସନା ଅର୍ପଣ କରିଛି । ପରେ ଗୁରୁଦେବ ଏବଂ ଏହାଶୁଣି ଗୁରୁଦେବ କହିଲେ, ଅଧର୍ମ ସେ ନୁହେଁ, ପୂଜା କରିବାକୁ ହେଉଛି । ତୁମେ ଧ୍ୟାନ କରୁଥିବା ସମୟରେ ଜଣେ ବୃଦ୍ଧପାରିଥିବା ଏକ ଶିଶୁର ତାଙ୍କ ଶିଶୁର ସ୍ୱର ଶୁଣିଲା । ସେ ସାହାଯ୍ୟ ପାଇଁ ଚାଲିଗଲା । ଏହି ସମୟରେ ଜଣେ ଶିଷ୍ୟ ନିଜ ଦେବ ବ୍ୟବସାୟ ନିମନ୍ତେ ମଳିଥିବା ସମ୍ପତ୍ତି ସାଧୁସମୁଦାୟନଙ୍କ ଭୋକନ ପାଇଁ ଖର୍ଚ୍ଚ କରି ଅନନ୍ୟ ଉଦାହରଣ ପ୍ରତିଷ୍ଠା କରିଥିଲେ । ଏପରି ଅନେକ ଉଦାହରଣ କରି, ଯାହା କହିଥାଏ ଯେ ପରୋପକାର ଠାରୁ ବଡ଼ ପୁଣ୍ୟ ଆଉ ନାହିଁ ।







